

dialog'

N°184 – Magazine d'information municipale – Mars 2024



UN BUDGET 2024 RESPONSABLE ET AMBITIEUX

Lors du Conseil municipal du 8 février 2024, Éric Stéphanly, premier adjoint au maire délégué aux finances, a présenté le budget primitif 2024 permettant de financer les projets et concrétisations municipales pour cette année et celles à venir, toujours au profit de l'amélioration du cadre de vie des Saint-Gillois.

ZOOM

Actions municipales

p 3

À LA UNE

Un budget 2024 responsable et ambitieux

p 8 et 9

ACTU

Association France Alzheimer Hérault

p 11

AGENDA

Toute l'info de votre commune

p 16



Imprimé avec des encres végétales sur du papier provenant de forêts gérées durablement

Édito



Le 8 mars a lieu la journée internationale des droits des femmes et nous serions en droit de nous demander pourquoi, en 2024, nous avons encore besoin d'une journée comme celle-ci ? Très simplement parce que les femmes, qui représentent plus de la moitié de l'humanité, n'ont toujours pas les mêmes droits que les hommes.

Le 8 mars est donc l'occasion de célébrer toutes les femmes mais surtout de dénoncer toutes les injustices dont elles sont victimes dans le monde et l'occasion de réaffirmer l'importance de la lutte pour leurs droits.

Certains régimes bafouent leurs droits, leur dignité, les empêchent de vivre libres dans leur pensée, leur religion, leur profession, leur vie de famille. Ils les effacent de la vie publique. Dans certaines zones de guerre, elles subissent les privations, les violences. Dans le monde, les conflits favorisent la violence familiale, l'intimidation sexuelle, la traite des personnes et les viols.

Selon l'ONU, la pandémie du Covid 19, les guerres, les changements climatiques ont mis sur pause des progrès et, dans le même temps, des retours en arrière ont été observés comme la décision de la Cour suprême américaine de révoquer le droit fédéral à l'avortement, le 24 juin 2022.

Le 8 mars est bien la journée **INTERNATIONALE** de la lutte pour les droits des femmes.

En France, même si nous faisons mieux que la plupart des pays, les inégalités persistent également dans la sphère professionnelle, le plafond de verre est toujours une réalité en entreprise. Plus encore, trop de femmes sont encore victimes de la violence des hommes, de leur conjoint.

Le coup de projecteur dans le milieu du cinéma, la libération de la parole de certaines actrices et acteurs permet de découvrir les violences sexistes et sexuelles subies par certaines et certains d'entre eux, une réalité passée longtemps sous silence.

La prise de conscience est forte, les consciences sont bousculées. Le combat pour le droit des femmes et leur émancipation est un long combat.

Depuis ce 4 mars 2024, c'est une nouvelle page du droit des femmes qui est écrite. « La liberté garantie à la femme d'avoir recours à l'interruption volontaire de grossesse » est inscrite définitivement dans la Constitution après avoir été adoptée par les députés et sénateurs réunis en Congrès. La symbolique du vote est importante ; par ce vote on montre l'attachement à la Loi Veil et on réaffirme la liberté de la femme.

Cette journée doit garder toute son importance, soulever les interrogations, les prises de conscience. L'éducation, l'enseignement, la culture sont essentiels.

Ban Ki-moon, ancien secrétaire général des Nations unies affirmait « L'énergie, le talent et la force des femmes et des filles sont pour l'humanité la ressource naturelle inexploitée la plus précieuse ».

Michèle LERNOUT, Maire

ACTIONS MUNICIPALES	03
ÇA S'EST PASSÉ	04
JEUNESSE	05
ÉCOLES	05
SANTÉ	06
CULTURE	07
À LA UNE	08
SPORT	10
ASSOCIATIONS	11
FOCUS	12
VIE PUBLIQUE	13
BIBLIOTHÈQUE	13
EXPRESSION LIBRE	14
TENDANCE	15
AGENDA	16

29 MARS VEN. 20H30
CLARA AUMANN
NO COFFEE FOR THE QUEEN
SAISON CULTURELLE la Devoiselle
SCÈNE EN GRAND PIC SAINT-LOUP
Auditorium Georges Brassens
www.ladevoiselle.com - Infos : 04 67 66 86 08

PRÉSENTATION
"38^e édition du Printemps des Comédiens"
PAR Jean Varela DIRECTEUR DU FESTIVAL
Mardi 26 MARS 2024 à 18h30 | ENTRÉE LIBRE
Salle du Conseil - Mairie de Saint-Gély-du-Fesc
www.saintgelydufesc.com - Infos : 04 67 66 86 08

LE CARNAVAL DES ENFANTS
15H Départ du défilé Espace Georges Brassens
Animé par la Peña « Les Aux-Temps-Tics »
Samedi 9 MARS
www.saintgelydufesc.com • Infos : 04 67 66 86 08

L'ALSH LES GALOPINS A FÊTÉ SES 30 ANS !

À l'occasion de l'anniversaire des 30 ans de l'ALSH les Galopins, une journée festive a été mise en place par toute l'équipe avec plusieurs animations au programme : jeux gonflables, kermesse, pique-nique...



En 1994, un mercredi 16 février, sous la neige, ils étaient six enfants à faire leur premier pas dans la structure, dont déjà Sylvain Alet, l'adjoint au maire en charge de la jeunesse, du sport et de la petite enfance.

RÈGLEMENT LOCAL DE PUBLICITÉ

Pour protéger notre cadre de vie et limiter les nuisances visuelles, le Règlement Local de Publicité (RLP) adopté par la municipalité lors du Conseil municipal du 5 octobre 2023 fixe de nouvelles règles d'implantation des panneaux publicitaires et des enseignes sur notre territoire.

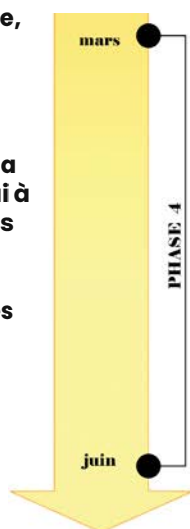
Toute modification d'enseigne ou nouvelle installation doit désormais faire l'objet d'une procédure de déclaration ou d'autorisation préalable. Pour les dispositifs existants qui ne sont pas encore en adéquation avec la nouvelle réglementation, un délai de mise en conformité est prévu : 6 ans pour les enseignes et 2 ans pour les publicités.

Pour connaître les modalités précises applicables à chaque dispositif envisagé ou existant, en fonction des secteurs, il convient de se référer au règlement disponible en mairie et sur le site internet de la Ville : <https://www.saintgelydufesc.com/Reglement-local-de-publicite,3181.html>, ou se rapprocher du service urbanisme.

RÉAMÉNAGEMENT DE LA RUE DU PATUS

Depuis le début de l'année, la rue du Patus est en réfection. Initialement programmée pour une durée de 10 mois, la productivité des équipes a permis de réduire ce délai à 7 mois. Les trois premières phases étant arrivées à terme, le planning a été actualisé, pour une fin des travaux fin juillet.

Vous continuerez d'être tenus informés de cet aménagement dans les prochains Dialog' et sur le site internet de la ville.



PHASE 4 : de début mars à fin juin, tronçon de la rue des Iris à la rue du Bosc, déviation générale.



— Travaux
— Zones impactées
— Déviation générale

STOP AUX VOLS DE VÉGÉTAUX

Des individus peu scrupuleux ont jugé bon de voler à plusieurs reprises des plants de végétaux qui avaient été installés par le service espace vert de la ville aux abords du pumptrack.

La mairie a dénoncé ces vols en positionnant sur le site une affichette de sensibilisation appelant au civisme et à la responsabilité de tous.



LE PARCOURS DE CITOYENNETÉ

Démarche civique essentielle, tous les jeunes français, garçons et filles, doivent se faire recenser à la Mairie. Cette obligation légale est à effectuer dans les trois mois qui suivent leur 16^e anniversaire.

Le service accueil vous remettra une attestation de recensement, qu'il est primordial de conserver précieusement. Cette attestation sera réclamée pour toute inscription à un examen ou concours, soumis au contrôle de l'autorité publique (CAP, BEP, BAC, permis de conduire et même conduite accompagnée).

INSCRIPTION SCOLAIRE

Rentrée 2024-2025

Pour scolariser son enfant au sein d'une école maternelle ou élémentaire saint-gilloise, il s'agit de se présenter à l'accueil de la mairie avant le 29 mars 2024, muni de la demande d'admission scolaire (à télécharger sur <https://uriz.fr/ktVw>), d'un justificatif de domicile récent sur la commune et du livret de famille (pages parents et enfants), ou nous retourner le dossier complété avec les pièces demandées (mairie@saintgelydufesc.com)

GENDARMERIE – Inspection de brigade

Le 16 janvier, la brigade de gendarmerie a convié l'ensemble de ses partenaires à la traditionnelle cérémonie d'inspection.

Lors de cette prise d'armes organisée cette année en présence d'une classe de sixième du collège François Villon, quatre militaires ont été distingués pour des faits de résolutions d'enquêtes (violences intrafamiliales, vol du sac à main d'une personne âgée, trafic de stupéfiants). Cette visite a été l'occasion pour le lieutenant Dorian Boucher de présenter le bilan de l'année écoulée. Si l'activité générale de la brigade reste impactée par les violences intrafamiliales, la délinquance et les atteintes aux biens ont baissé.



REPAS DES AINÉS/PANIER DES AINÉS

Après trois années d'interruption en raison de la crise sanitaire et des travaux de requalification de l'Espace Georges Brassens, nos seniors ont eu le plaisir de participer au traditionnel repas des aînés offert par la municipalité le 20 janvier dernier.

Dans une ambiance chaleureuse teintée de plumes et paillettes, ils ont pu partager un délicieux repas et profiter du magnifique spectacle proposé par la compagnie Frenchy spectacles. Certains Saint-Gillois avaient choisi de rester dans l'intimité de leur foyer, en profitant d'un panier garni de produits locaux.



VŒUX

À LA POPULATION

Transformée pour l'occasion en véritable salle de réception, la Salle polyvalente de l'Espace Georges Brassens a accueilli pour la première fois la traditionnelle cérémonie des vœux à la population, aux partenaires et représentants des forces vives de la ville.

L'occasion pour Madame le Maire de dresser un bilan de l'année écoulée et de tracer la feuille de route des douze mois à venir.

Malgré le contexte économique et budgétaire difficile, l'action municipale avance à un rythme soutenu. *«2024 verra notamment les études pour le réaménagement du skate-park, un nouvel éclairage pour le Tennis Club et une nouvelle aire de grands jeux synthétique en lieu et place du pelouze du stade Zammit, mais aussi la première pierre de Pics Studio, l'installation de nouvelles caméras de vidéo protection...»*. Madame le Maire a également évoqué le nouveau défi qui s'offre à la municipalité pour le bien-être de nos écoliers : désimperméabiliser et réaménager les cours d'écoles. *«La réflexion est menée avec les parents, les enseignants et nos animateurs. Des premières esquisses ont été présentées en conseil d'école dans cinq groupes scolaires. L'école Valène sera la première, en 2024, à connaître cette transformation sur l'ensemble de son périmètre»*.

AU PERSONNEL

Le 24 janvier, Madame le Maire et le Directeur général des services ont reçu à la Salle des Verriès les 130 agents communaux de la ville pour les remercier de leur investissement au service des Saint-Gillois.



VISITE DU PRÉFET

Le 21 février dernier, François-Xavier Lauch, Préfet de l'Hérault et Éric Suzanne, Sous-préfet de Lodève ont visité notre commune.

Aux côtés de Madame le Maire et de ses adjoints, ils ont échangé sur des projets de la municipalité à venir : végétalisation des cours d'écoles, rue de la Rompude, extension du parvis de l'église... Ils ont ensuite parcouru la commune, du centre-village (Grand'Rue, places

de l'Affenage et du Forum, Mail de la Devoiselle...), en passant par la Scène en Grand Pic Saint-Loup, puis par la rue du Patut avec une présentation des aménagements en cours, pour finir dans le parc de Coulondres Philippe Eldridge. Ce fut également l'occasion d'aller

rencontrer l'entreprise Roxane, une entreprise saint-gilloise au savoir-faire unique, spécialiste du dosage de très grande précision et de la robotique ; une société qui rayonne à l'international de par ses solutions innovantes, notamment dans l'industrie du parfum et de la cosmétique.





CAPELLI
Peinture

04 67 60 20 04

Intérieur / Extérieur
Neuf / Rénovation
Revêtement sols & murs

www.fabricapelli-peinture.fr



Petits-fils
SERVICES AUX GRANDS-PARENTS

L'aide à domicile sur-mesure
Réseau national d'aide à domicile pour les personnes âgées



04 11 95 07 77

48 Rue Claude Balbastre
34070 Montpellier

petits-fils.com



MULTI-ACCUEIL LES LUTINS

Pour le plus grand plaisir des enfants, le personnel du Multi-accueil les Lutins a imaginé et interprété un mini-spectacle de marionnettes intitulé « Roule Galette », inspiré du livre du même nom, un classique de la littérature jeunesse. Pour la mise en scène de cette célèbre ritournelle, le Multi-accueil a étrenné son nouvel outil culturel et ludique "façon théâtre de Guignol" de section en section.

Dans le cadre du projet pédagogique de l'établissement d'ouverture à la culture, les enfants ont également réalisé une première sortie à la Bibliothèque pour Tous. Confortablement installés sur les tapis, ils se sont approprié l'espace en choisissant une multitude de livres. Les adultes présents ont satisfait leur curiosité en racontant volontiers toutes ces belles histoires.



ALSH LES GALOPINS

Les mercredis du mois de février, nos galopins ont participé à plusieurs ateliers créatifs adaptés aux groupes d'enfants : masque « Le bonhomme rigolo », clown bondissant, cœur 3D, jeux musicaux « Les cerceaux endiablés », grand jeu « La vie des Sim's », triathlon.

Pour les vacances d'hiver, des programmes adaptés à chaque groupe ont été mis en place avec des ateliers créatifs/manuels/bricolage sur le thème du cirque et différents jeux (parcours motricité, réflexes, poursuite, piste, rôle, expression).

Les enfants ont également bénéficié de l'intervention de « Bricks 4 kidz atelier Lego » avec la construction d'un avion se transformant en dragon pour le groupe des petits/moyens et des créations « Pirates et océans » pour celui des grands.

Le 16 février, l'ALSH a fêté ses 30 ans avec plusieurs animations au programme : jeux gonflables, kermesse, pique-nique... (voir page 3).



ESPACE JEUNESSE

Nos ados ont commencé le mois de février par différentes activités : minigolf indoor, grand prix de l'Espace jeunesse, « Fabrique ta raquette de tennis de table » suivi d'un tournoi, soirée « raclette et film culte » et tournoi de fléchettes.

Pendant la première semaine des vacances, ils ont profité de sorties à la journée : balade au Mont Aigoual, Escape Game et Sensas à Montpellier, Laser Game à Juvignac. La semaine suivante, une cinquantaine d'entre eux s'est rendue à Ancelle dans les Hautes-Alpes. Malgré le peu de neige, ils ont pu skier tous les jours et pratiquer plusieurs activités : rallye photos nocturnes, atelier vernis et tattoos, veillées jeux de société et le fameux « Jeudi tout est permis ! »

À noter que le prochain séjour aura lieu du 15 au 19 avril à Barcelone (visites de la Sagrada Família, du Parc Güell et du village olympique) et au parc d'attractions PortAventura World.



ÉCOLES

CULTURE ET BIBLIOTHÈQUE POUR TOUS

Pour éveiller et transmettre le goût de la lecture aux enfants, l'association Culture et Bibliothèque pour Tous organise régulièrement des rencontres entre les scolaires et des auteurs.

Rencontre avec l'auteur de BD Christophe Cazenove et avec la conteuse Domitille Gindre, découverte de l'album « Le rat scélérat », exposé sur la vie des abeilles et sensibilisation à leur préservation, participation à l'élection du Prix national « CBPT Livrentête », nouveau jeu mis au point



par les bibliothécaires « BD et Mangas jouent avec l'alphabet », pas moins de six animations différentes ont été proposées en 2023 aux élèves des écoles par les bénévoles de la bibliothèque.

En 2024, plusieurs événements sont prévus, notamment courant mai, la « fête de la poésie », en présence de Claude Haller, poète saint-gillois qui viendra clôturer à la bibliothèque plusieurs séances de travail avec des élèves de l'école Grand'Rue, dont un atelier d'écriture en présence des résidents de Belle-viste.

ÉCOLE ÉLÉMENTAIRE PATUS

Du 29 janvier au 3 février, des élèves de CM1/CM2 ont dévalé les pistes de la station d'Orcières Merlette, dans les Alpes du Sud.

En parallèle des cours de ski, les élèves ont profité de plusieurs animations : visite du musée de la vie locale au début du XX^e siècle, randonnée en raquettes, initiation aux risques d'avalanche et à la recherche des victimes, construction d'igloos, pour finir le séjour avec une boom.



ATELIER NUTRITION

L'atelier « Vivre et manger mieux en pleine conscience » mis en place par l'association Miamuse, en partenariat avec la municipalité et dans le cadre de la Conférence des Financeurs de la Prévention de la Perte d'Autonomie de l'Hérault (CFPPA) a permis aux participants d'appréhender les bons outils pour une alimentation durable et adaptée aux conséquences du vieillissement.

Après une conférence sur le thème « Qu'est-ce que la méditation pleine conscience et quels liens et impacts peut-elle avoir avec l'alimentation », nos seniors ont pu accéder à différents ateliers ludiques d'éducation nutritionnelle, animés par Elodie Durand, leur permettant d'avoir les clés d'une alimentation saine et adaptée : « Initiation à la méditation pleine conscience », « Pourquoi je mange? », « Faim physique, faim émotionnelle – l'équilibre alimentaire », « Quid des pathologies? (transit et cholestérol) », « Savoir bien choisir pour bien manger – les emballages alimentaires »,



« Que se cache-t-il dans mon assiette? », « Atelier physique, hydratation et repas partagé », « Alimentation et écologie – élaboration d'une fresque alimentaire ».

Pour clôturer cette série de 12 ateliers, un dernier quizz a reprécisé les notions importantes et levé les dernières interrogations. Les bénéficiaires sont ensuite repartis avec un livret récapitulatif.

SÉJOUR SENIORS À LOURDES

Du lundi 27 au mercredi 29 mai, nos seniors prendront le grand air dans les montagnes des Hautes-Pyrénées.

Le départ de la commune est prévu à 7h sur le parking de l'Espendir. Après le déjeuner, vous vous rendez à Lourdes accompagné de votre guide pour découvrir la ville et visitez le sanctuaire Notre-Dame de Lourdes.

Le lendemain, vous reprenez la route pour le Pont d'Espagne, une ancienne voie pastorale. Au milieu des pentes abruptes et des forêts verdoyantes, une multitude de cascades s'offrent à vous. Au retour, vous vous arrêtez à la station thermale de Cauterets. Vous découvrez l'après-midi le cirque de Gavarnie, inscrit au patrimoine mondial de l'UNESCO. Vous admirez ses sommets à plus de 3000 mètres, sans oublier sa cascade de 423 mètres. Avant de rentrer à l'hôtel, vous visitez une fabrique de lainage. Le dernier jour, vous vous promenez dans le parc animalier « La colline aux marmottes ». Vous êtes de retour sur la commune en fin de journée.



Photo © VINCENT Pierre

Inscription en mairie le mardi 12 mars, à 8h.

Deux personnes maximum par réservation. Réservé aux 66 ans et +, domiciliés à Saint-Gély-du-Fesc. Participation de 240€* par personne (si 44 participants), le reste étant pris en charge par la municipalité (150€ par participant).

*Part des voyageurs en fonction du nombre de participants :
- De 25 à 31 : 340€ - De 32 à 41 : 290€
- De 42 à 53 : 240€

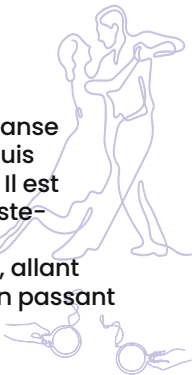
Option : chambre individuelle 50€.
Règlement par chèque libellé à l'ordre du Trésor public. Se munir d'une pièce d'identité. Prévoir un acompte de 200€ à la réservation, le solde sera versé au moins 1 mois avant le début du voyage.

THÉ DANSANT Avec Sharm musette

Dimanche 7 avril

Salle de réception des Verriès, à 15h

Spécialisé dans le bal musette et la danse d'ambiance, l'orchestre parcourt depuis 1997 les routes de France et d'Europe. Il est composé d'un accordéoniste-guitariste-chanteur, d'une chanteuse et d'un trompettiste, avec un répertoire varié, allant de la musette, à la danse en lignes, en passant par la musique des années 60 et 80.



L'AGIRC-ARRCO A VOTRE RENCONTRE

Le bus itinérant de l'Agence Conseil Retraite Agirc-Arrco sera présent sur notre commune à l'occasion du marché hebdomadaire des jeudis 21 mars et 18 avril.

Outre un espace d'information et d'orientation (soutien à domicile, adaptation du logement, solutions de répit pour les aidants, prévention...), les personnes intéressées pourront bénéficier de conseils pour préparer leur retraite et faire le point en fonction de leur parcours professionnel et personnel.

+ d'infos : 06 67 36 49 23 / 06 67 98 63 04
actionsocialelanguedocroussillon@agirc-arrco.fr

TOUS EN SELLE !

En partenariat avec l'association de patients FEPCAS (France Équilibre, Prévention de la Chute, Autonomie, Santé), le CHU de Montpellier, l'UFR STAPS et AG2R la Mondiale, la municipalité propose aux seniors de s'essayer au vélo électrique.

L'action « Vélo Électrique pour un Vieillissement Actif Réussi (VEVAR) » consiste à accompagner des personnes âgées vivant à domicile, en prévention de la perte d'autonomie, dans une pratique de vélo

électrique en groupe et encadrée, pour un maintien en bonne santé. L'objectif est de solliciter et optimiser leurs capacités fonctionnelles, en particulier les fonctions cardiorespiratoires et musculaires.

■ Réunion d'information : vendredi 12 avril – Salle du conseil municipal, à 10h30

Après une séance d'une heure de sensibilisation, les bénéficiaires auront le choix entre deux programmes : du perfectionnement (cycle de deux mois, à raison de deux séances hebdomadaires de 60 minutes), ou de l'approfondissement (cycle de trois mois, avec une séance hebdomadaire de 90 minutes).

CÔTÉ JARDIN
fruits & légumes

Le 605 AVENUE
Av. du Pic-St-loup
34980 St-Gély-du-Fesc
04 67 84 30 30

as AUTOSECURITE
CONTRÔLE TECHNIQUE
Une marque du groupe SGS

centre conseil

CONTROL AUTOS GP

3 ZAC des Vauts
34980 SAINT-GELY-DU-FESC
T. 04 67 84 48 10

Site internet : www.autosecurite.com
Email : controlauto-gp@autosecurite.com

POMPES FUNÈBRES ALIAGA
NOTRE MÉTIER ÊTRE À VOS CÔTÉS

111, route de Prades
34980 SAINT-GÉLY-DU-FESC

Tél. 04 67 75 19 60

LE CHOIX FUNÉRAIRE

PCS de Montpellier sous le N° 432 050 193.
PF habilitées sous le N° 20 34 0059.

OBSÈQUES MARBRERIE PRÉVOYANCE FLEURS ET ORNEMENTS



SAISON CULTURELLE LA DEVOISELLE



Après Charlie, un spectacle tourné vers le jeune public sur l'enfance et la différence, entre marionnettes, images et manipulation d'objets, les spectateurs ont assisté à Carmen flamenco, une adaptation de l'œuvre de Bizet et de Mérimée, mêlant théâtre, chant lyrique, cante jondo (chant profond) et danse flamenco.

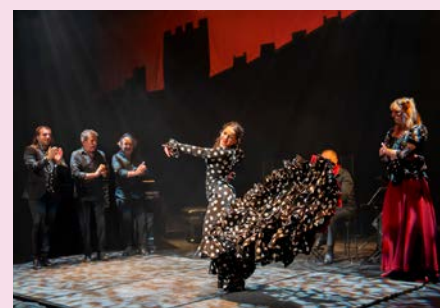


photo © B. Boissière

NO COFFEE FOR THE QUEEN

De et par Clara Aumann. Spectacle proposé en partenariat avec la Saison artistique de Melando

Vendredi 29 mars, à 20h30 - Tout public à partir de 12 ans

C'est l'histoire d'une femme, de celle qui avorte.

C'est l'histoire de cette zone grise : être heureuse d'en avoir le droit, mais triste d'en user. Comme une fenêtre qu'elle ouvre sur son intimité, Madame Red invite le public dans un intérieur chaleureux, confortable, rouge. L'ancre du début et de la fin de cette histoire : un salon aux airs utérins.

Madame Red rentre de voyage avec, dans sa valise-cœur, celles et ceux qu'elle a rencontrés durant son périple. Les personnages se succèdent comme la pluralité des voix qui tourbillonnent dans la tête de celle qui hésite. Et dans sa tête et autour, la musique résonne et ponctue son parcours. Ça parle de l'avortement. Ça parle pour en rigoler, l'exorciser et donner voix à ce



photo © guilhemreyterradini

que l'on a l'habitude de chuchoter : rendre « événement » ce « non-événement ».

L'HOMME ARMÉ, LARMES ET ALARMES

Par l'Ensemble Clément Janequin et Les Sacqueboutiers

Vendredi 26 avril, à 20h30 - Église Saint-Gilles

Le programme de ce concert s'articule autour du personnage de L'homme armé, chanson apparue vers le milieu du XV^e siècle sans doute dans la mouvance des nouveaux ordres de chevalerie et valorisant le guerrier mort au combat, avec le Requiem de Pierre de La Rue (c. 1460-1518), enrichi par celui de Jean Richafort (c. 1480-c. 1547) et d'Antoine Fevin (1470-1512), et suivi par une messe d'action de grâce pour lui rendre hommage. Il s'agit d'une messe parodie

sur les différents thèmes de batailles musicales célèbres en leur temps, et composée par : Pierre de La Rue, Jean de Bournonville (c. 1585-1632), Giovanni Pierluigi Palestrina (c. 1525-1594), Pedro Bermúdez (1558-1605) et Clément Janequin (1558-1605). De la lamentation à la jubilation, la diversité des formes de composition, les distributions allant de deux à huit voix, ainsi que l'association des voix et des instruments dévoilent la richesse des pratiques et l'étendue de la



photo © Bertrand Pichene

palette de couleurs propres à la musique de la Renaissance.

Tarifs

Plein : 15€. Réduit* : 10€ • Moins de 18 ans : 5€ • Abonnement : 10€

* tarif réduit pour les demandeurs d'emploi, étudiants, professionnels du spectacle, titulaires de l'allocation adulte handicapé, porteurs de la carte Pass Pic (sur présentation d'un justificatif).

Réservation

- en ligne sur www.ladevoiselle.com (billetterie dématérialisée) ;
- en mairie au service « Culture, Communication, Animation » pendant les jours et heures d'ouverture, du lundi au vendredi, de 8h à 12h et de 14h à 18h (hors jours fériés) ;
- sur site, le jour même, une heure avant le spectacle, en fonction des places disponibles.

LA CULTURE EN PARTENARIAT

Présentation de la 38^e édition du printemps des comédiens

Mardi 26 mars. Par Jean Varela, directeur du festival. Salle du conseil - mairie, à 18h30. Entrée libre

« À l'instar du festival d'Avignon, le Printemps des comédiens célèbre le spectacle vivant dans toute sa diversité mêlant principalement théâtre contemporain et théâtre classique ».

Au fil des décennies, ce rendez-vous culturel et artistique né en 1987 s'est imposé comme un festival incontournable de la création théâtrale internationale en France.

Nous recevrons son directeur Jean Varela, qui viendra nous présenter le programme de cette 38^e édition qui se tiendra du 30 mai au 21 juin 2024 et qui fera escale sur notre commune les 11, 12 et 13 juin avec la pièce Parler pointu.

LA VOIX DANS TOUS SES ÉTATS

8, 9 et 10 mars - Organisé par la Cie « Tiens on sonne »

VENDREDI 8

15h00 : conférence poétique
« Les femmes et la poésie » présentée par Marie Tuyet (1h15).
Librairie L'Ourse Bleue

19h00 : concert d'inauguration par le chœur de femmes Entr'elles (30 minutes)

20h45 : théâtre « Le serment d'Hippocrate ».
Comédie de Louis Calaferte par la Cie du Mascaret (1h20)
Scène en Grand Pic Saint-Loup

SAMEDI 9

9h45 : contes (2-7 ans) Lad'ssus Francine Moulin et Véronique Lelièvre (40 minutes)

11h00 : atelier chant parents/enfants (3-6 ans) avec l'association Arkanscène (1h)
Salle de la Frégère

14h00 : théâtre Jeunes - Blanche Neige et Cie
Comédie de Claude Lienard par les ateliers de Frédérique Bruel (1h)

15h30 : théâtre Jeunes - Les Conseillés
Association Les Arts Vivants Cie de Saint-Gély-du-Fesc (1h)
Scène en Grand Pic Saint-Loup

17h45 : musique classique

Ad te clamamus par l'ensemble vocal Allégories dirigé par Stefano Bernabovi (1h15).
Église Saint-Gilles

20h30 : théâtre - Du vent dans les branches de Sassafra Comédie western de René de Obaldia par la Cie du Strapontin (1h30)
Scène en Grand Pic Saint-Loup

DIMANCHE 10

11h00 : chant Les petits joueurs
accompagnés par Patrice Coppin (45 minutes)

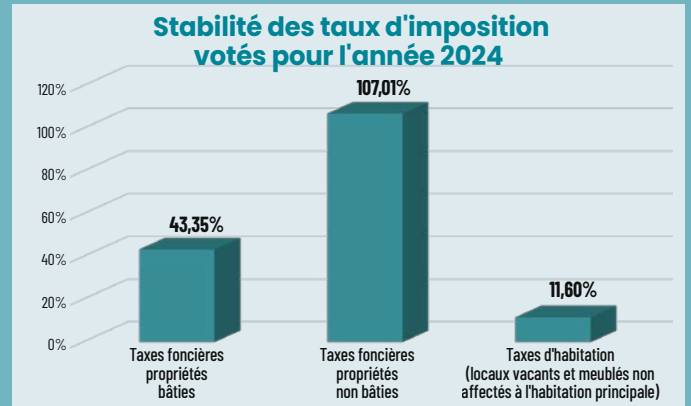
15h00 : théâtre Poison, pièce de Lot Vekemans par la Cie La Porte ouverte (1h10)

17h30 : concerts de clôture
Petit chœur du Grand Pic (40 minutes).
Ensemble vocal Les Jeepies (1h)
Scène en Grand Pic Saint-Loup

+ d'infos/réservations : <https://sites.google.com/view/lavoixdansstoussesetats34980/>
Tél. 06 72 91 69 60
lavoixdansstoussesetats34980@gmail.com

UN BUDGET 2024 RESPONSABLE ET AMBITIEUX

Lors du Conseil municipal du 8 février 2024, **Éric Stéphany**, premier adjoint au maire délégué aux finances, a présenté le budget primitif 2024 permettant de financer les projets et concrétisations municipales pour cette année et celles à venir, toujours au profit de l'amélioration du cadre de vie des Saint-Gillois.



UNE INNOVATION : LE BUDGET CLIMAT

- Un outil pour analyser nos dépenses en fonction de leur impact carbone
- Saint-Gély-du-Fesc est l'une des premières communes de sa taille à lancer un budget climat
- Une illustration concrète de notre bifurcation écologique

D'après le Bilan des gaz à effet de serre (BEGES) élaboré en 2023, l'empreinte carbone de notre collectivité en 2022 était de 434 tonnes équivalent CO₂ (gaz : 144.8 ; carburants : 35.6 ; électricité : 58.7 ; transports : 116.4 ; facteurs amonts : 68.4).

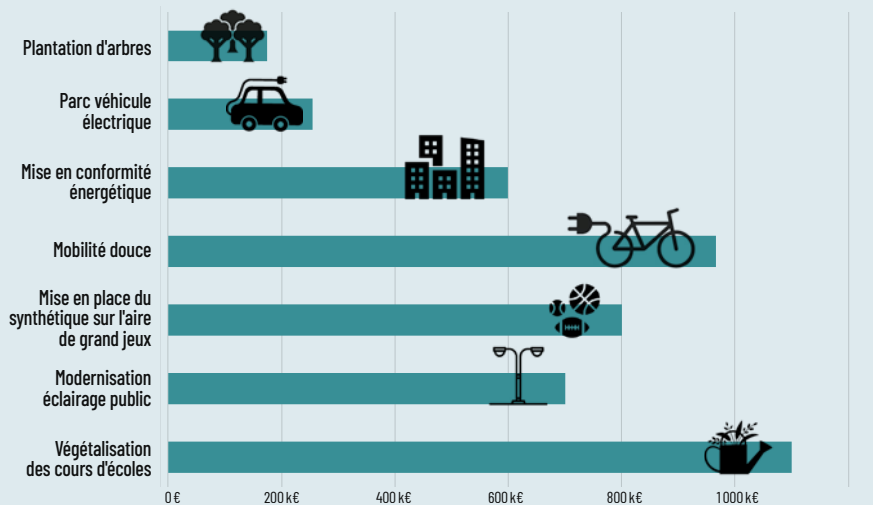


Un emprunt de **4 000 000€** pour faire face aux défis de la transition climatique

Dettes par habitant : **800€**
Moyenne des communes de même strate de population démographique : **1042€**

Durée de vie moyenne de la dette : **8 ans**
Moyenne des communes de même strate de population démographique : **10 ans**

Investissements "verts" prévus entre 2024 et 2026



Le budget 2024 c'est

5,9 M€ de dépenses d'investissement

12,9 M€ de dépenses de fonctionnement



Les enjeux soulevés par la transition climatique et énergétique ont également conduit à opérer un changement de paradigme dans le cycle budgétaire de la commune. Désormais, les dépenses d'investissement sont davantage orientées vers la transition écologique.

Quel a été le contexte d'élaboration de ce budget 2024 ?

Ce budget a été l'un des plus difficile à construire. L'instabilité des indicateurs économiques marquée par l'inflation et les tensions sur les marchés complexifie l'exercice de prévision. Par ailleurs, il était essentiel de tenir compte des contraintes environnementales, notamment climatiques.

« Ce budget est marqué par un pivot historique pour notre commune par la mise en place d'un budget climat dès 2023. »

Dans cette optique, nous avons mobilisé, dès 2023, élus et cadres de la collectivité autour d'une fresque du climat pour construire un socle de connaissances

commun. Ensuite, a été élaboré un bilan des gaz à effet de serre (BEGES), alors qu'il est obligatoire uniquement pour les communes de plus de 50 000 habitants. L'objectif était de connaître l'empreinte carbone de la collectivité et de ses agents, puis de le présenter au Conseil municipal.

Par ailleurs, en établissant notre budget climat, avec deux ans d'avance sur la réglementation, nous avons non seulement été précurseurs, mais nous nous sommes donné les moyens d'infléchir notre politique d'investissement sur la fin du mandat.

Ce budget 2024 traduit une orientation budgétaire à même de porter une ambition pour notre commune jusqu'à la fin du mandat :

- Le maintien de l'offre de services et d'animation,
- Le choix d'une politique d'investissement significative en intégrant de nouvelles opérations "à impact" (désimperméabilisation des cours d'écoles, aire de grands jeux synthétique pour remplacer le pelouze consommateur d'eau, pistes cyclables...),
- Le respect d'une promesse : ne pas toucher aux taux d'imposition,
- Un poste "charges de personnel" marqué par une augmentation compte tenu des revalorisations de carrière et salariales et du renforcement de certains services (police municipale, ressources humaines, transition digitale et systèmes d'information).

La commune a souscrit un emprunt de 4 millions ? Pour quels investissements ?

Notre choix est de maintenir une politique d'investissement forte. Nous avons imaginé un programme électoral avec un niveau

d'investissement à 15 millions d'€. Malgré les périodes COVID, l'inflation, et toutes les tensions que nous vivons, nous devrions terminer ce mandat avec plus de 20 millions d'€ de dépenses d'équipements en faveur des Saint-Gillois.

Ce choix nous amène à mettre sous tension le budget de fonctionnement pour dégager un excédent que nous dédions à l'autofinancement des investissements. Néanmoins, l'augmentation des charges de fonctionnement associée à notre volonté de ne pas augmenter les taux d'imposition, ne nous permet de mobiliser que partiellement ces ressources propres pour financer les investissements qui nécessitent un déploiement sur du long terme, d'où un emprunt pour assurer le financement d'équipements structurants.

Aussi, cet emprunt va principalement financer des investissements « verts » et responsables, ce qui devrait notamment se traduire par une diminution de certaines dépenses de fonctionnement (électricité, consommation d'eau...). La commune de Saint-Gély conserve ainsi une bonne solvabilité et capacité de remboursement.

Les taux d'imposition restent stables cette année. Comment parvenez-vous à ne pas augmenter les taxes locales malgré le contexte économique incertain ?

Comme nous l'avons toujours fait, c'est une responsabilité quotidienne chaque fois que nous engageons une dépense. Cet exercice prévisionnel a été imaginé avec prudence et pragmatisme avec pour objectif principal d'obtenir fin 2024 l'excédent le plus important possible pour assurer l'autofinancement des investissements prévus en 2025. Ce qui nous importe est de maintenir notre

qualité de service, accompagner notre tissu associatif, poursuivre les nombreuses animations festives culturelles, sportives

« Cet emprunt va principalement financer des investissements "verts" et responsables, ce qui devrait notamment se traduire par une diminution de certaines dépenses de fonctionnement [...] »

« Ce qui nous importe est de maintenir notre qualité de service, accompagner notre tissu associatif, poursuivre les nombreuses animations festives culturelles, sportives [...] »

Dépenses de fonctionnement (hors salaires) pour les services directs aux usagers





ARTHUR CAZAUX De retour sur ses terres !

Révélation française à l'Open d'Australie où il a atteint les huitièmes de finale rejoignant ainsi le top 100 mondial, Arthur Cazaux a profité de sa participation à l'Open Sud de France Montpellier pour revenir le 7 février sur notre commune, dans son club formateur.

Né en 2002 à Montpellier, Arthur Cazaux a tapé ses premières balles au Tennis Club de Juvignac à l'âge de 4 ans. Il a rejoint le Saint-Gély tennis club à l'âge de 6 ans, formé par des entraîneurs passionnés, dévoués, d'une grande compétence : Frédéric Pawlak jusqu'à ses 12 ans, puis Julien Gillet. Il a ensuite intégré le Stade Toulousain.

UN JOUEUR ABORDABLE

Les jeunes licenciés étaient nombreux à répondre présent à l'invitation lancée par Anne Capon, présidente du St-Gély tennis club. Le choix du mercredi a bien sûr offert la possibilité à un maximum d'enfants de venir « Arthur était très content de venir saluer les enfants dans son club de cœur. C'est important pour lui



d'être proche des enfants et de leur transmettre sa passion pour le tennis et sa soif de victoire».

En arrivant, notre champion s'est montré très abordable, enchaînant volontiers les photos et les autographes avec gentillesse et simplicité. Il en a profité pour remettre les récompenses aux gagnants du traditionnel tournoi interne organisé tous les mercredis.



SAINT-GÉLY VOLLEY-BALL

Le Saint-Gély Volley-ball a organisé le 25 février le traditionnel tournoi de Coulondres à la Halle de sports les Verriès et à l'Espace Georges Brassens.

Ce tournoi en équipes mixtes de 4 joueurs a réuni pas moins de 28 équipes de volleyeurs de la région Occitanie, des catégories "Loisir" à "Élite".





LA GREEN TEAM !

Les équipes du Saint-Gély basket-ball ont désormais l'honneur et le plaisir d'être encouragées par un collectif de pom-pom girls. Scolarisées en CM1 à l'école élémentaire du Patut, ces jeunes filles font déjà preuve d'un grand professionnalisme et rencontrent un franc succès auprès des spectateurs.

« Louise, qui a demandé l'accord des parents, programmé les répétitions, conçu la chorégraphie et acheté les premiers costumes est à l'initiative du projet », nous explique David Garcia, président du club. Après avoir petit à petit affiné sa chorégraphie, bien calée sur la musique, ce petit groupe de danseuses propose aujourd'hui un spectacle haut en couleur à la mi-temps des matchs. « Un grand bravo à la Green team pour cette proposition originale et sa capacité à enflammer la scène sur laquelle elles se produisent ! »



OSSATURE BOIS (MOB) - EXTENSION SURÉLEVATION - TERRASSE
CHARPENTE BOIS - COUVERTURE - ZINGUERIE
AMÉNAGEMENTS INTÉRIEURS & EXTÉRIEURS
ISOLATION ÉCOLOGIQUE - POSE VELUX ...

152 allée St Éxupéry, 34980 Saint-Gély-du-Fesc
09.51.88.09.38 / 06.33.15.30.42
contact@woodet-zinc.fr

wood-et-zinc.fr

acquolina
www.acquolina.fr
57 Avenue du Pic Saint-Loup,
34980 SAINT-GÉLY-DU-FESC

FAITES HONNEUR À VOTRE TABLE AVEC LE
DESSERT DE PÂQUES PRÉFÉRÉ DES ITALIENS
LA COLOMBE



PRODUIT ARTISANAL

Stocks limités, Précommande possible au
09 67 53 34 13

L'agence du Pic St Loup
Votre partenaire immobilier

Agence n°1 à Saint Gély du Fesc sur meilleursagents.com
★★★★★

ESTIMATION GRATUITE

Une agence indépendante, des agents qualifiés, rigoureux et expérimentés



04.67.22.06.22
1005, Av. du Clapas 34980 Saint-Gély-du-Fesc



FRANCE ALZHEIMER
& MALADIES APPARENTÉES

Photo ©iStock

FRANCE ALZHEIMER HÉRAULT

Un malade d'Alzheimer, c'est toute une famille qui a besoin d'aide

Près d'un million de personnes seraient atteintes par la maladie d'Alzheimer ou par un syndrome apparenté. Cette maladie dégénérative qui croît avec l'âge pourrait toucher deux millions de personnes à l'horizon 2040. Une évolution qui pose des problèmes de plus en plus aigus en matière de prise en charge médico-sociale.

Créée en 1985 à l'initiative de familles de personnes malades et de professionnels du secteur sanitaire et social, France Alzheimer est la seule association nationale de familles reconnue d'utilité publique dans le domaine de la maladie d'Alzheimer et des maladies apparentées. Elle s'appuie sur un réseau de 101 associations locales.

Sur notre département, France Alzheimer Hérault regroupe plus de 800 adhérents, environ cinquante bénévoles et propose vingt-cinq permanences d'accueil et d'écoute.

ACCOMPAGNER LES FAMILLES ET SOUTENIR LA RECHERCHE

L'objectif est de rompre l'isolement des familles, de soulager leur souffrance et d'apporter des solutions pratiques et adaptées à chaque situation. De l'information des familles sur leurs droits, à l'aide et à la formation des aidants, en passant par l'offre aux familles d'activités de détente (relaxation, Activité Physique Adaptée, art thérapie, musicothérapie, équitérapie,

groupes de parole, sorties...), son champ d'action est vaste. «*Pour prévenir l'épuisement et rompre l'isolement, nous organisons des réunions d'information, des rencontres de familles et proposons un soutien psychologique*» explique Gérard Despesse, président de France Alzheimer Hérault. «*Lors des formations, les aidants familiaux obtiennent des outils essentiels à la compréhension des difficultés de la maladie, à l'adaptation de l'environnement et au maintien de la relation pour mettre en place des aides et des solutions*».

Dotée de deux conseils scientifiques, composés de professionnels de santé, experts ou chercheurs reconnus, France Alzheimer participe également au soutien à la recherche. Depuis 2011, un million d'euros est investi chaque année pour permettre à de nombreux projets innovants de voir le jour.

+ d'infos

France Alzheimer Hérault
3, rue Pazegy - 34000 Montpellier
Tel. 04 67 06 56 10
contact34@francealzheimer.org
www.francealzheimer.org/herault

Pour soutenir l'association

<https://www.helloasso.com/associations/france-alzheimer-herault>

Atelier mobilisation cognitive

Un atelier mobilisation cognitive vient d'être mis en place, le lundi de 10h à 12h à la Salle de réunion Maurice Bousquet. Animé par un neuropsychologue, il s'adresse aux personnes vivant avec la maladie d'Alzheimer ou une maladie apparentée, à un stade débutant ou modéré.

Les bénéficiaires recherchés :

- Maintenir ou améliorer les fonctions cognitives actuelles,
- Faciliter l'expression verbale, la communication et le langage,
- Augmenter la confiance et l'estime de soi,
- Favoriser des rencontres et des échanges.

Inscriptions : Tél. 04 67 06 56 10 - secretariat34@francealzheimer.org



MAXIME ARVIN-BEROD
ELECTRICIEN

DÉPANNAGE
REMISE AUX NORMES
RÉNOVATION ÉLECTRIQUE
POSE DE BORNES pour VOITURE

PARTICULIERS & PROFESSIONNELS

06 50 12 35 29



ND FERMETURE

➤ SERRURIER MÉTALLIER ➤
➤ MENUISERIE ALU - PVC - ACIER ➤
➤ DÉPANNAGE ➤

06 71 11 09 50
ndfermeture@hotmail.com

FONTÉ DES PRIX! UNE SUZUKI SWIFT HYBRIDE À GAGNER!

TVA REMBOURSÉE

DÉS 2 PNEUS GOODYEAR ACHETÉS UNE CHANCE DE GAGNER!

DU 2 FÉVRIER AU 30 MARS 2024

point S

SARL MN AUTO SAINT GELY
37, rue de la Mine - ZAE du Rouergas - 34980 SAINT-GELY-DU-FESC - Tél. 04 67 58 43 32

VINAIGRERIE MONTPELLIÉRINE

La rédaction du Dialog' est allée à la rencontre de Nicolas Robinson, l'un des très rares maîtres vinaigriers français, le seul dans notre département. Il a installé en 2017 son atelier artisanal rue du Clapas, où il élabore patiemment sa gamme de vinaigres en suivant une démarche écoresponsable.

Son savoir-faire a été récompensé en novembre dernier par un coup de cœur du jury pour le prix de la TPE décerné par la Chambre de commerce et d'industrie (CCI).

Titulaire d'un BTS technico-commercial en vins et spiritueux au lycée agricole Frédéric Bazille-Agropolis à Montpellier, c'est en travaillant dans plusieurs domaines viticoles au moment du processus de vinification que l'idée a germé de faire revivre le métier oublié de vinaigrier. «*Notre terroir languedocien était encore au siècle dernier réputé pour ses vignobles, mais aussi pour ses vinaigres*», explique Nicolas Robinson. Il est vrai que dans les nombreux chais de nos villages, on trouvait une cuve, mais aussi des barriques pour le vieillissement du vinaigre. En relançant une production locale et artisanale, notre artisan a souhaité redonner au vinaigre ses lettres de noblesse.

Pour se lancer, il a sollicité un financement participatif, puis obtenu un prêt à taux zéro et un accompagnement opérationnel grâce au Réseau Initiative Montpellier Pic Saint-Loup situé à l'Atelier des projets.

UNE DYNAMIQUE ÉCORESPONSABLE

La production artisanale nécessite patience, savoir-faire et innovation, en particulier quand il s'agit de vinaigre. Nicolas sélectionne au départ des vins bios avec des cépages traditionnels et régionaux adaptés à sa production. Il réalise ensuite ses assemblages, puis vinifie son vin en fûts de châtaigner et de chêne. Grâce à un long processus d'élevage de bactéries, la mère du vinaigre se développe et vient transformer l'alcool du vin en acide acétique. «*Cette transformation en vinaigre rouge ou blanc, classique ou aromatisé (mûre, miel, kumquat...)* prend au minimum un an ; au moins trois ans

pour le balsamique». Pourtant, il faut savoir que la grande majorité des vinaigres consommés sont produits de façon industrielle en 24 heures avec du sucre ajouté et à partir de mélanges de vins de rebut dont la provenance n'est pas identifiée. Nicolas distribue ses produits en circuit court dans sa boutique aux Matelles, sur les marchés, auprès de cavistes ou d'épicerie fine et lors d'événements. Grâce au lancement à venir d'un site de vente en ligne, il pourra élargir ses débouchés commerciaux. L'obtention du prix coups de cœur du jury TPE par la CCI lui apporte déjà une visibilité accrue et lui offre la possibilité de bénéficier de nouveaux réseaux économiques régionaux.

+ d'infos : Tél. 06 22 28 31 52
<https://vinaigrerie-montpellieraine.fr/>



LES VINAIGRES

Sept vinaigres sont à la vente et trois nouveaux élixirs sont en préparation : un vinaigre de vin blanc au jus de pomme des Cévennes et un autre de vin rouge à la grenade de Castelnaudary et à la moutarde. Voici quelques références pour vous mettre le vinaigre à la bouche...

« Le Jacquot »

Vinaigre de vin rouge traditionnel
Élevé en fûts de chêne 12 mois, assemblage syrah/grenache

Pour composer des sauces relevées, sur les viandes, cassoulet, les terrines en gelée, ou encore déglacer les gibiers et les salades.

« Bougre d'Âne »

Vinaigre de vin rouge de méthode Balsamique
Élevé en fûts de chêne et châtaignier 36 mois, assemblage cabernet-sauvignon/syrah

Pour assaisonner les salades de tomates, déglacer les magrets de canards et relever les plats, tout en y apportant de la gourmandise.

« Apis Mellifera »

Vinaigre de vin blanc au miel
Élevé en fûts de chêne 12 mois, assemblage marsanne/roussane

Pour déglacer les magrets de canards, mais aussi dans les salades de carottes râpées et toutes autres compositions nécessitant la douceur du miel.

ESSENTIELLE
IMMOBILIER - REAL ESTATE

06 20 86 77 87
www.essentielle-immo.com

4,9 ★★★★★

🇫🇷 🇬🇧 🇩🇪

QR code

Facebook Instagram

SantéCommune
mutuelle santé pour tous

une mutuelle accessible à tous au plus juste prix
pas de plateforme téléphonique
un conseiller disponible et compétent
pas de limite d'âge
une assistance 7J/7, 24H/24

Sur rendez-vous
le mercredi
Bureau N° 2 - Local du Forum
☎ 06 35 99 62 84

« SAINT-GÉLY PLUS PROPRE ENSEMBLE »

Dimanche 17 mars, de 10h à 12h30

RDV entre 9h30 et 10h à l'Espace jeunesse (à côté de la bibliothèque)

Vous souhaitez contribuer à préserver la propreté de nos espaces naturels en participant à une action de sensibilisation et de collecte des déchets dans les cours d'eau de notre commune ?

Les membres du Conseil municipal des jeunes vous invitent à les rejoindre lors de leur opération « Saint-Gély plus propre Ensemble ». Soyez le plus nombreux possible afin de battre un nouveau record de participation !

En 2023, plus de 100 Saint-Gillois avaient répondu à cette mobilisation. La matinée se clôturera par un moment convivial.



Pensez à vous chausser de façon adaptée et vous munir de gants et de pinces si vous le souhaitez. Des sacs seront fournis.

Inscription : cmj@saintgelydufesc.com ou sur place

ARRÊTONS LES VIOLENCES 3919

LUTTE CONTRE LES VIOLENCES INTRAFAMILIALES

La Communauté de communes du Grand Pic Saint-Loup (CCGPSL), le département de l'Hérault, la préfecture de l'Hérault et le Groupement de gendarmerie de l'Hérault ont signé au mois de janvier un protocole de coopération sur la lutte contre les violences intrafamiliales.

Ce partenariat détermine les modalités d'organisation et de financement des mises à l'abri des victimes de violences intrafamiliales la nuit et le week-end, quand les services sociaux sont fermés. Dans ce cas, les interventions sont assurées par les services de gendarmerie, en coopération avec le service Action sociale de la Communauté de communes.

Rappelons qu'en France, 86% des victimes de violence sont des femmes ;

dans l'Hérault, près de 2000 femmes sont violentées chaque année par leur compagnon.

Vous êtes victime ou témoin de violences ? Vous n'êtes pas seul(e), donnez l'alerte !!

- Appelez le 17 en cas d'urgence.
- Appelez le 3919, anonyme et gratuit ou envoyez un SMS au 114.

+ d'infos sur l'action du département
<https://herault.fr/588-lvc.htm>

Une plateforme d'écoute et d'accompagnement pour les étudiants

Proposée par le ministère de l'enseignement supérieur et de la recherche, la **Coordination nationale d'accompagnement des étudiants (Cnaé)** est un nouveau dispositif d'écoute, d'accompagnement et de signalement pour les étudiants qui vivent des situations de mal-être, de violence ou de discrimination.

Contact : Tél. 0 800 737 800
cnaes@enseignementsup.gouv.fr

PASSEPORT ET CARTE D'IDENTITÉ



Le printemps est une période de forte affluence, où les délais d'obtention des titres d'identité augmentent. Pour vos demandes de création ou de renouvellement de cartes d'identité ou de passeports, n'hésitez pas à prendre dès maintenant votre rendez-vous directement sur le site de la Ville : <https://www.saintgelydufesc.com/-Titres-d-identite-.html>

BIBLIOTHÈQUE

À VOTRE ATTENTION

La bibliothèque est ouverte : • Mardi et vendredi de 17h00 à 19h00
• Mercredi de 16h00 à 19h00 • Jeudi et samedi de 9h30 à 12h00

Pôle Jeunesse et Culture • 418 Rue du Devois • 34980 Saint-Gély-du-Fesc • Tél. 06 07 52 22 15
bibliothequestgelydufesc.cassioweb.com

ROMAN

BANKS Russel • Le Royaume enchanté
BESSON Philippe • Un Soir d'été
BUSSI Michel • Mon cœur a déménagé (Policier)
COULON Cécile • La Langue des choses cachées
FAYOLLES Marion • Du même bois
FOENKINOS David • La Vie heureuse
GARDNER Lisa • L'été d'avant
GOREAU Jean-Marie • Orages dans les Charentes
INDRIDASON Arnaldur • Les Parias (Policier)
LANE Soraya • L'héritage d'Estée

KEPLERS Lars • L'araignée (Policier)
MONNIN Isabelle • Odette Froyard en trois façons
PERETTI Camille • L'inconnu du portrait
RODRIGUEZ DOS SANTOS José • L'homme qui a tué Dieu
STEEL Danielle • Héroïnes
STEFANSSON Jon Kalman • Mon sous-marin jaune
TESSON Sylvain • Avec les fées
ZENATTI Valérie • Qui-vive

DOCUMENTAIRE

ANDRE Christophe • S'estimer et S'oublier
PROVOST Martin • Bonnard, Pierre et Marthe

BD

ALFONSO Aïtor • La Faim de l'histoire T. 1
PERIODIQUE
CA M'INTERESSE • Les nouvelles façons de bien manger N° 516
GEO • Vietnam N° 540
HISTORIA • MOSSAD : 75 ans d'opérations spéciales N° 926
NOTRE TEMPS • Retraite des femmes N° 651



ST-GÉLY PASSIONNÉMENT

Les travaux du Lien battent leur plein sur Saint-Gély, notamment à l'entrée de ville, avec l'imposant chantier du nouvel échangeur dont on commence à cerner les contours.

Mais que de temps perdu ! Les recours en cascade n'auront finalement pas eu gain de cause, mais auront eu pour conséquence de retarder considérablement l'aboutissement de ce vaste projet d'intérêt général.

Aujourd'hui, envisager l'aménagement de nos territoires demande courage, détermination et souvent patience, tant il est difficile de concilier nécessité du collectif et intérêts privés, parfois non dénués d'égoïsme ; ceci nécessite aussi de juguler l'activisme néfaste de quelques poignées de récalcitrants, jamais avarés d'imagination pour bloquer des solutions de bon sens et qui se conjuguent trop souvent maintenant avec actions de sabotage et de violence.

D'autres projets essentiels pour le bien commun, tels que les contournements Ouest et Est de l'agglomération montpelliéraine, n'échappent pas à ces contraintes et leurs dérives.

Et rappelons, pour conclure, que tous ces attermoissements ont un coût pour l'usager-contribuable.

La majorité municipale

SAINT-GÉLY AVEC VOUS

Le stationnement en question

Lors du dernier Conseil, nous avons été surpris, agréablement et désagréablement, d'apprendre que la majorité prenait conscience des difficultés de stationnement.

Agréablement, parce que c'est une nécessité, pour que les habitants puissent utiliser aisément les différents services. Qu'il s'agisse des services médicaux, alimentaires, administratifs, sportifs ou culturels, lorsqu'il n'y a pas de possibilité de stationnement, l'utilisateur recherche alors le même service ailleurs et ce n'est pas bon pour l'activité des acteurs locaux. L'attractivité diminue et c'est un cercle vicieux.

Agréablement, parce que depuis bientôt 3 ans nous proposons des solutions de stationnement adéquates. Alors lorsque des solutions sont trouvées nous les saluons.

Désagréablement, parce que nous apprenons que le Maire souhaite investir plus de 50 000 € pour installer 5 bornes de stationnement minutes... Ouh 10 000 € la borne avec nos impôts !! Une somme trop importante pour le service très limité que cela va engendrer.

Alors, que la mise en place de zone bleue, comme nous le proposons, aurait un coût bien plus faible pour une fluidité des stationnements bien plus importante.

DÉCIDONS NOTRE VILLE

Souriez, vous êtes analysés

Les villes vidéo-gérées, de toutes tailles, se multiplient, et posent des questions éthiques et juridiques nouvelles.

L'intelligence artificielle dope à présent la vidéosurveillance. Non loin d'ici, Nîmes s'est dotée d'un tel dispositif. La CNIL et la LDH s'en inquiètent et alertent sur les atteintes aux libertés fondamentales, individuelles et collectives.

Les logiciels qui lisent les images des caméras sont aptes à la reconnaissance faciale et à l'analyse des comportements individuels. La loi actuelle en interdit l'usage, mais c'est juste une question de temps : il pourrait y avoir des exceptions à l'occasion des Jeux Olympiques... Une fois la brèche ouverte, on voudra continuer.

Dans le Dialog n° 181, la municipalité se vante de dépenser beaucoup pour la sécurité en se dotant de dispositifs qui ne font qu'entretenir la peur. Une étude commanditée par la gendarmerie nationale conclut pourtant « à un apport très marginal de la vidéosurveillance dans la résolution des enquêtes judiciaires, mais aussi dans la dissuasion. »

Pour la sécurité, nous préférons la présence humaine sur le terrain : police de proximité, éducateurs, animateurs...

decidonsnotreville@orange.fr

Conformément à l'arrêt du Conseil d'État du 7 mai 2012, n° 353536/Commune de Saint-Cloud, le contenu de ces tribunes reproduit intégralement les textes fournis par les élus appartenant aux différents groupes. Les articles publiés dans ce cadre n'engagent que la responsabilité de leurs auteurs.



Les documents concernant les conseils municipaux sont disponibles sur le site internet de la ville : www.saintgelydufesc.com



ARCHITECTURE D'INTERIEUR

Sophie Garnier

« Je réalise vos projets d'architecture intérieur - extérieur, de la conception à la réception de chantier, avec mon équipe d'artisans »

06 89 21 57 84
www.tepeedesign.fr
archi@tepeedesign.fr



Plans d'aménagement
 Permis de construire
 Maîtrise d'oeuvre
 Rénovation
 Extension
 Mobilier sur mesure
 Restructuration
 Aménagement ERP

BIPBIPDESTOCK

ELECTROMENAGER - TV - MOBILIER

LITERIE - SPORT - JARDIN

MAGASIN DE DESTOCKAGE

DE MATERIEL NEUF

SAINT-GELY-DU-FESC 04 67 05 35 86



DÉPARTEMENT 3^e budget participatif

UNE COMMISSION CITOYENNE...

La commission citoyenne du budget participatif porté par le département de l'Hérault recherche des volontaires. Elle est ouverte à tous les Héraultais, dès l'âge de 11 ans.

Composée de 34 volontaires issus de la société civile et d'instances consultatives, cette commission est chargée de veiller à la transparence et au bon déroulement du dispositif et de sélectionner les projets recevables.

Date limite de candidature : 15 mars 2024. Les membres retenus seront désignés par tirage au sort fin mars.

Devenir membre : jeparticipe@herault.fr

... ET UNE PLATEFORME DE VOTE

Du 20 mars au 20 mai 2024, chaque habitant (particuliers, associations ou collectif d'associations) a la possibilité de proposer des projets d'intérêt général, en les soumettant au vote des citoyens sur la plateforme jeparticipe.herault.fr.

Les projets doivent s'inscrire dans les 17 Objectifs de Développement Durable (ONU), poursuivre un but non lucratif, mobiliser des dépenses d'investissement et être réalisables dans un délai de 1 à 3 ans.

+ d'infos : <https://urlz.fr/pEwV>



À L'ATELIER DES PROJETS - 235 rue de l'Aven

✿ DÉJ'WORK

Organisés par Co-work by Saint-Gély

- « Les points clés de la communication »

Jeudi 21 mars, à 9h

Par Léa Caroline et Pauline Andrieux

Inscriptions : <https://urlz.fr/kAd5>

■ FAB'LAB

- « Sam'Duinos »

Les samedis, à 9h30

Découverte de l'électronique numérique et des micro-contrôleurs

- « Scannez en 3 dimensions »

Mercredi 27 mars, à 18h30

- « Journée portes ouvertes »

Samedi 6 avril, à 10h

■ ATELIERS NUMÉRIQUES

France Services
à l'Atelier des projets

- « Google photos »

Créer et partager un album

Jeudi 14 mars, à 9h30

- « Les gestionnaires de mot de passe »

Jeudi 21 mars, à 9h30

- « Formation et cours en ligne »

Pro, art, artisanat...

Jeudi 28 mars, à 9h30

Inscriptions : Espace France Services
du Grand Pic Saint-Loup
numeriquesdupic@ccgpsl.fr
Tél. 04 67 55 87 26



LES CHOIX DE L'HÉRAULT



La tournée Les choix de l'Hérault fera escale sur notre commune le samedi 11 mai, durant le marché de plein air.

Les équipes du Département viennent au plus près des Héraultais pour présenter l'accompagnement proposé au quotidien par la collectivité, autour des enjeux de la solidarité et de l'écologie.

ENVIRONNEMENT

VALORISER LES BIODÉCHETS GRÂCE AU COMPOST

Depuis le 1^{er} janvier 2024, il est obligatoire de séparer les déchets organiques (alimentaires et végétaux) des ordures ménagères.

Les collectivités territoriales en charge de la collecte doivent mettre à disposition des habitants une solution de tri à la source des biodéchets. Compétente en la matière, la Communauté de communes du Grand Pic Saint-Loup (CCGPSL) a fait le choix du compostage.

Le compostage en habitat individuel

Pour les habitants disposant d'un jardin, la CCGPSL met à disposition des composteurs individuels gratuits.

Le composteur en habitat collectif

Les résidences peuvent faire la demande d'un composteur collectif.

À vous d'agir ! (demande en ligne) :

- Pour un composteur individuel : <https://urlz.fr/pM7T>
- Pour un bioseau : <https://urlz.fr/pM7V>

+ d'infos : <https://urlz.fr/pMhH>

ACHAT OU LOCATION DE BROyeurs A VÉGÉTAUX

Vous souhaitez limiter vos allers-retours en déchèterie et profiter d'un paillis protecteur et nourricier pour votre jardin ou d'un structurant pour votre composteur ?

Le Syndicat mixte Pic et Étang accompagne les particuliers et associations pour l'achat ou la location de broyeurs à végétaux.

Demande d'aides : <https://urlz.fr/pM8e>

Dossier à retourner : contact@picetang.fr

+ d'infos : <https://urlz.fr/pExU>



Les composteurs collectifs de quartier

Pour les administrés n'ayant pas de jardin, la CCGPSL déploie progressivement des composteurs de quartier, en partenariat avec la ville.

1/3 de la poubelle des ménages est constitué de déchets organiques

50^{kg} de végétaux brûlés émettent autant de particules fines que 13 000 km parcourus par une voiture diesel

3% du total des émissions de gaz à effet de serre de la France provient du traitement des déchets

SAVE PARTENAIRE CONFORT

	Photovoltaïque	
	Pompes à chaleur	
	Climatisation	
	Alarme	
	Vidéosurveillance	
	Automatismes	

ZAE des Verriès
230 rue de l'Aven
34980 St-Gély-du-Fesc
Tél. 04 67 84 81 10
contact@save-pro.fr
www.save-pro.fr

MARS SAMEDI 9



Défilé en centre-ville, suivi d'un goûter offert par la municipalité
Rendez-vous à 15h, en costume, à l'intérieur de l'espace Georges Brassens

DU VENDREDI 8 AU DIMANCHE 10
Festival « La voix dans tous ses états »
Organisé par la Cie « Tiens on sonne »

Voir page 7

DIMANCHE 17

« Saint-Gély plus propre ensemble »
Organisé par le Conseil municipal des jeunes De 10h à 12h30. RDV entre 9h30 et 10h à l'Espace jeunesse (à côté de la bibliothèque)

Voir page 13

Loto du rugby

Salle polyvalente Espace Georges Brassens, à 15h

MARDI 19

Conférence « La marchandisation de l'éthique comme condition du capitalisme contemporain : fiction, destruction et protection dans notre relation à la nature »
Par Florence Palpacuer, Professeur en sciences de gestion à l'Université de Montpellier.
Organisée par l'association ASTEC-PSL
Salle de réception des Verriès, à 19h. Entrée libre

MARDI 26

La culture en partenariat
Présentation de la 38^e édition du Printemps des comédiens par Jean Varela
Organisée par la municipalité
Salle du Conseil, à 18h30.
Entrée libre

Voir page 7

SAISON CULTURELLE
la Devoiselle
ENSEMBLE
CLÉMENT JANEQUIN & LES SACQUEBOUTIERS
"L'homme armé, larmes et alarmes"
Pierre de La Rue c.1450-1518, Missa pro defunctis, Messe des Batailles
26 AVRIL
VEN. 20H30
ÉGLISE SAINT-GILLES
à Saint-Gély-du-Fesc
www.ladevoiselle.com - 04 67 66 86 08

VENDREDI 29

Saison culturelle la Devoiselle
« No coffee for the Queen »
De et par Clara Aumann
Spectacle proposé par la municipalité en partenariat avec la Saison artistique de Melando.

Scène en Grand Pic Saint-Loup, à 20h30

Voir page 7

SAMEDI 30

Chasse aux œufs
Organisée par la municipalité
Parc de Fontgrande :
• 14h pour les enfants du CP au CM2
• 15h30 pour les enfants jusqu'en grande section
Inscription obligatoire avant le 25 mars en complétant le formulaire présent sur le site de la ville : www.saintgelydufesc.com



DIMANCHE 31

Loto de « Mon école à moi »
Salle polyvalente Espace Georges Brassens, à 18h

« Pâques au Pic »

L'Église protestante du Pic Saint-Loup vous convie à l'édition 2024 de « Pâques au Pic », une manifestation organisée depuis plus de 15 ans pour célébrer Pâques au lever du soleil.
RDV à 5h50, au départ du sentier du Pic Saint-Loup, sur le parking de Cazevieille
À 5h55, départ de la marche
Tél. 04 67 55 98 80 • <http://www.eppsl.fr>

AVRIL

DIMANCHE 7

Thé dansant avec Sharm musette
Salle de réception les Verriès, à 15h

Voir page 6

VENDREDI 26

Saison culturelle la Devoiselle
"L'homme armé, larmes et alarmes";
Par l'Ensemble Clément Janequin et Les Sacqueboutiers.
Concert proposé par la municipalité.
Eglise Saint-Gilles, à 20h30.

Voir page 7

DU 26 AVRIL AU 5 MAI

Festimage
Organisé par la municipalité
Salle de la Frégère
Ouverture en semaine, de 16h à 19h
Les week-ends, de 9h à 12h et de 14h à 19h

SAMEDI 27 ET DIMANCHE 28

Saint-Gély fête la ruralité
Coorganisé par Saint-Gély Chasse Pêche Nature, OCE Lou Patus et la municipalité
Esplanade du Devois
Samedi 27 : village vigneron, de 17h à 22h
Dimanche 28 : découverte du monde agricole, de 9h à 18h.

SAISON CULTURELLE INTERCOMMUNALE SCÈNE EN GRAND PIC SAINT-LOUP



Samedi 16 mars
Orchestre national Montpellier Occitanie, à 20h30
Concert classique.
Tarifs : 10 €/réduit : 5 €/ -18 ans : 5 €

Mardi 2 avril
#Génération(s), à 20h30
Théâtre
Tarifs : 15 €/réduit : 10 €/ -18 ans : 5 €

Jeudi 4 avril
Festival We are the champions «Olympicorama», à 20h30
Conférence décalée
Tout public dès 14 ans.
Tarifs : 15 €/réduit : 10 €/ -18 ans : 5 €

Samedi 6 avril
Festival We are the champions «Vole Eddie, vole !», à 20h30
Tout public dès 6 ans.
Tarif général : 15 €/réduit* : 10 €/ -18 ans : 5 €
• Pass adulte 3 spectacles «Festival We are the champions» : 20 €
• Pass enfant 3 spectacles «Festival We are the champions» : 10 €
Réservation : scene-gpsl.fr ou office de tourisme de Saint-Clément-de-Rivière
<https://grandpicsaintloup.fr/>



Nous avons la profonde tristesse de faire part du décès d'Annie PROAL, survenu le 23 février 2024, à l'âge de 78 ans. Elle a été kinésithérapeute et ostéopathe dans notre village durant toute sa vie, avec passion et dévouement. Mais nous perdons surtout une amie d'une grande générosité.

Les amis d'Annie PROAL

PHONE ADDICT
NE LE REMPLACEZ PAS, RÉPAREZ LE
RÉPARATION
SMARTPHONES
TABLETTES
CONSOLES
ORDINATEURS
- Centre Commercial Les Halles -
34980 Saint-Gély-Du-Fesc - 09.80.52.67.00

GGL PRÉSENTE
À LA RECHERCHE DE LA PÉPITE
EN AVANT PREMIÈRE, DÉCOUVREZ NOS TERRAINS À BÂTIR AUX ALENTOURS DE MONTPELLIER
Pour découvrir nos offres, contactez-nous au : **04 99 614 514**
ggl-amenagement.com

Intermarché
L'espace Les Halles DE ST-GÉLY-DU-FESC
leDRIVE Intermarché
Drive Livraison
Retrait sous 2h Livraison sous 12h
04-67-84-83-82
07-49-68-63-63
STATION SERVICE 24h/24
04-67-84-83-82 CARTE PRO CARBURANT
E85
GWL
GALERIE COMMERCIALE AVEC 13 COMMERCES
OUVERT LE DIMANCHE DE 8H A 14H